



---

# **FIX DROP COPY RULES OF ENGAGEMENT**

---

**April 1, 2026  
Version 21.0**

---

# İÇİNDEKİLER

1. ÖZET .....	3
2. DESTEKLENEN MESAJLAR .....	3
2.1. Session Level Mesaj.....	3
2.2. Outbound Mesajlar .....	3
3. SESSION LEVEL .....	3
3.1. Heartbeat.....	3
3.2. Logon.....	3
3.3. Logout.....	5
3.4. Reject.....	6
3.5. Sequence Reset .....	7
3.6. Test Request.....	7
3.7. Resend Request .....	7
3.8. Standard Header.....	8
3.9. Standard Trailer .....	9
4. FIX OTURUMU .....	10
4.1. Kullanıcı Kimlik Doğrulaması .....	10
4.1.1. Şifre Güncelleme .....	10
4.1.2. Süresi Dolmuş Şifreler .....	11
4.2. ID'ler .....	11
4.2.1. OrderId .....	11
4.2.2. TradeId .....	11
4.2.3. TradeMatchId.....	11
4.2.4. TradeReportId .....	11
4.2.5. TradeLinkId .....	11
4.2.6. TradeReportRefID.....	12
4.3. Grup Yapısı .....	13
4.3.1. Party Roles .....	13
4.4. Emir Tipi ve Geçerlilik .....	14

4.4.1.	Emir Tipi (Order Type, 40) .....	14
4.4.2.	Geçerlilik (Time In Force ,59) .....	14
4.5.	OrderStatus ve ExecType .....	15
5.	DROP COPY Application Level Mesajlar .....	15
5.1.	Submit (out) .....	16
5.2.	Notification to Contra Firm (out) .....	19
5.3.	Fill (out).....	21
5.4.	Delete Notification (out).....	25
5.5.	Decline (out).....	27
5.6.	Execution Report (out) .....	30
5.7.	Fill (out) (Emir Gerçekleşmelerinde Gönderilecek AE Mesajı) .....	34
5.8.	Trade Cancel (out).....	37
5.9.	Trade Rectify (out) .....	41
6.	TRADE CAPTURE REPORT DROP COPY AKIŞ DİYAGRAMLARI .....	44
6.1.	Submit .....	49
6.2.	Notification to Contra Firm .....	50
6.3.	Gerçekleşme.....	51
6.4.	Delete Notification .....	52
6.5.	Decline .....	53
7.	EKLER .....	54
7.1.	Alan Uzunluk Limitleri .....	54
8.	VERSİYON TARİHÇESİ .....	54

## 1. ÖZET

Bu doküman, TÜRİS sistemine yönelik FIX protokol özelliklerini içerir, arayüz FIX Protokolünün 5.0 SP2 standartlarını baz almıştır. TÜRİS sistemi taraf protokolü, FIX özellikleri temel alınarak oluşturulmuştur fakat gerekli durumlarda standarttan farklılaşacak şekilde özelleştirilmiştir ve bu dokümanda detayları açıklanmıştır. Sistem ile ilgili farklı kaynaklarda detaylandırılan konularda bu doküman ana bilgi kaynağı olarak kabul edilmelidir.

Doküman, Spot Piyasa ve Vadeli İşlem Piyasa'sı için FIX Protokolü üzerinden kabul edilecek ve gönderilecek mesajları içermektedir. İki piyasa için kullanıcılar farklılaşacak olup, ayrı IP/Portlardan kabul edilecektir.

Dokümanda geçen Enstrüman ibareleri, Spot piyasada Enstrüman olarak, Vadeli İşlem Piyasası için Sözleşme olarak kullanılır.

## 2. DESTEKLENEN MESAJLAR

### 2.1. Session Level Mesaj

İstemci Mesaj	Sunucu Cevap
Heartbeat<0>	Heartbeat<0>
Logon<A>	Logon<A> Logout<5> Reject<3>
Logout<5>	Logout<5>
Resend Request<2>	
Sequence Reset<4>	

### 2.2. Outbound Mesajlar

- Execution Report <8>
- Trade Capture Report<AE>

## 3. SESSION LEVEL

### 3.1. Heartbeat

Oturum açma sırasında belirlenen aralıklarla Heartbeat mesajı gönderilir.

FIX DROP COPY RULES OF ENGAGEMENT

FIX detay tablosu aşağıda yer almaktadır.

FIX Karşılıkları	FIX Alan Adı	Zorunluluk	Açıklama
	Standard Header	E	MsgType = 0
112	TestreqId		Heartbeat sonucunda döndürülecek test isteği mesajına dahil edilen tanımlayıcıdır.
	Standard Trailer	E	

### 3.2. Logon

Kullanıcı oturum açma esnasında aşağıdaki istemcileri kullanır.

- CompId
- IpAddress

Kullanıcı Adı ve Parola alanları, istemcinin kimliğini doğrulamak için kullanılır. Kimlik doğrulaması yapıldığında, sistem istemciye bir Logon mesajı ile yanıt verir.

FIX detay tablosu aşağıda yer almaktadır.

FIX Karşılıkları	FIX Alan Adı	Zorunluluk	Açıklama
	Standard Header	E	MsgType = A
98	EncryptMethod	E	Geçerli değerler; 0 = None / Other
108	HeartBtInt	E	HeartBeat aralığıdır. X saniyeye kabul edilir. Daha büyük bir değerde Logout mesajı yayınlanır.
141	ResetSeqNumFlag	H	FIX oturumunun her iki tarafının sıra numaralarını sıfırlaması gerektiğini belirtir. Geçerli değerler; N = No Y = Yes, reset sequence numbers
553	Username	E	Kullanıcı adı bilgisidir.
554	Password	E	Kullanıcıya tanımlı şifre alanıdır.
925	NewPassword	H	Şifre değişikliklerinde kullanılmalıdır. Şifre aşağıdaki kurallara göre belirlenmelidir.
1137	DefaultAppVerID	E	Fix mesajlarının varsayılan sürümüdür. Geçerli değerler; 9 = FIX50SP2
	Standard Trailer	E	

### 3.3. Logout

Logout mesajı, bir FIX oturumunun bağlantısının kesilmesi için gönderilen mesaj türüdür.

FIX detay tablosu aşağıda yer almaktadır.

FIX Karşılıkları	FIX Alan Adı	Zorunluluk	Açıklama
	Standard Header	E	MsgType = 5
1409	SessionStatus	E	0 = Session active 1 = Session password changed 2 = Session password due to expire 3 = New session password does not comply with policy 4 = Session logout complete 5 = Invalid username or password (1409=5 statüsüyle gelebilecek diğer durumlar USER_NAME_OR_PASSWORD_ERROR USER_PASSWORD_EXPIRED PASSWORD_POLICY_UPDATED BLOCKED_PASSWORD PASSWORD_NOT_FOUND) 6 = Account locked 7 = Logons are not allowed at this time 9 = Received MsgSeqNum<34> is too low. 10 = Received NextExpectedMsgSeqNum<789> is too high. 99 = Other
58	Text		Logout mesajı için logout durumunun yazıldığı alandır.
	Standard Trailer	E	

### 3.4. Reject

Reject mesajı, session level düzeyindeki bir kural ihlali nedeniyle kullanıcı mesaj alındığında verilen mesajdır.

FIX Karşılıkları	FIX Alan Adı	Zorunluluk	Açıklama
	Standard Header	E	MsgType = 3
45	RefSeqNum	E	Referans mesajı sıra numarasıdır.
371	RefTagID	E	Referans gösterilen FIX alanının numarasıdır.
372	RefMsgType	E	<u>Referans mesajın tipidir.</u>
373	SessionRejectReason	E	Session levelda bir Reject mesajının nedenini belirleyen kod. Geçerli değerler; 0 = Invalid Tag Number 1 = Required Tag Missing 2 = Tag not defined for this message type 3 = Undefined tag 4 = Tag specified without a value 5 = Value is incorrect (out of range) for this tag 6 = Incorrect data format for value 7 = Decryption problem 8 = Signature problem 9 = CompID problem 10 = SendingTime Accuracy Problem 11 = Invalid MsgType 12 = XML Validation Error 13 = Tag appears more than once 14 = Tag specified out of required order 15 = Repeating group fields out of order 16 = Incorrect NumInGroup count for repeating group 17 = Non Data value includes field delimiter (<SOH> character) 18 = Invalid/Unsupported Application Version 99 = Other
58	Text	E	Red mesajının açıklandığı alandır.

	StandardTrailer	Y	
--	-----------------	---	--

### 3.5. Sequence Reset

Sequence Reset mesajı, yeniden gönderilmeyecek mesajların belirtildiği mesaj türüdür. GapFillFlag =Y olursa mesajın bir daha gönderilmeyeceği anlamına gelir.

FIX Karşılıkları	FIX Alan Adı	Zorunluluk	Açıklama
	Standard Header	E	MsgType = 4
123	GapFillFlag		Sequence Reset mesajının, yeniden gönderilmeyecek olan yönetim veya uygulama mesajlarının yerini aldığını gösterir. N = Sequence Reset, Ignore Msg Seq Num (N/A For FIXML - Not Used) Y = Gap Fill Message, Msg Seq Num Field Valid
36	NewSeqNo	E	Yeni sıra numarasıdır.
	StandardTrailer	E	

### 3.6. Test Request

Test Request mesajı, Heartbeat aralığına bir sinyal gelmediğinde karşı tarafa ping atmak için kullanılan mesaj türüdür.

FIX Karşılıkları	FIX Alan Adı	Zorunluluk	Açıklama
	Standard Header	E	MsgType = 0
112	TestreqId		Heartbeat sonucunda döndürülecek test isteği mesajına dahil edilen tanımlayıcıdır.
	Standard Trailer	E	

### 3.7. Resend Request

Resend Request mesajı, bir sıra numarası boşluğu algılandığında boşluğu doldurmak amaçlı gönderilen mesaj türüdür.

FIX Karşılıkları	FIX Alan Adı	Zorunluluk	Açıklama
	Standard Header	E	MsgType = 2
7	BeginSeqNo		Yeniden gönderilecek aralıktaki ilk mesajın mesaj sıra numarasıdır.

16	EndSeqNo	E	Yeniden gönderilecek aralıktaki son mesajın mesaj sıra numarasıdır. İstek tek bir mesaj için ise BeginSeqNo <7> = EndSeqNo. İstek, belirli bir mesajdan sonraki tüm mesajlar için ise, EndSeqNo = 0 (sonsuzluğu temsil eder).
	StandardTrailer	E	

### 3.8. Standard Header

Tüm FIX mesajları Standard header içermektedir.

FIX detay tablosu aşağıda yer almaktadır.

FIX Karşılıkları	FIX Alan Adı	Zorunluluk	Açıklama
8	BeginString	E	FIX protokol versiyonunu tanımlar. Geçerli değerler FIXT.1.1 Mesajın ilk alanı olmalıdır. Şifrelenmemiş olarak iletilir.
9	BodyLength	E	İleti uzunluğunun bayt olarak tanımlandığı alandır. CheckSum <10> alanına iletilir. Mesajın ikinci alanı olmalıdır. Şifrelenmemiş olarak iletilir.
35	MsgType	E	Mesajın üçüncü alanı olmalıdır. Şifrelenmemiş olarak iletilir.
49	SenderCompID	E	Mesajın göndericisini tanımlamak için kullanılan alandır. Şifrelenmemiş olarak iletilir.
56	TargetCompID	E	Mesaj hedefini tanımlamak için kullanılan alandır. Şifrelenmemiş olarak iletilir.
34	MsgSeqNum	E	Mesaj sıra numarasının belirtildiği alandır.
50	SenderSubID	E	Mesajın kullanıcıyı tanımlamak için kullanılan alandır.

43	PossDupFlag	H	Sıra numarası ile mesajın olası yeniden iletimini gösterildiği alandır. Yeniden iletilen mesajlar için gereklidir. PossDupFlagCodeSet N = Original transmission Y = Possible duplicate
97	PossResend	H	İletinin başka bir sıra numarasıyla gönderilmiş bilgileri içerebileceğini belirtir. Mesaj, farklı bir sıra numarasıyla gönderilen başka bir mesajın kopyası olduğunda gereklidir. PossResendCodeSet N = Original Transmission Y = Possible Resend
52	SendingTime	E	Mesaj iletim zamanıdır. Format :YYYYMMGG-HH:MM:SS
122	OrigSendingTime	K	ResendRequest mesajında zorunludur. Format :YYYYMMGG-HH:MM:SS.MS
57	TargetSubID		Borsa tarafından gönderilen logon mesajında olmalıdır.

### 3.9. Standard Trailer

Tüm FIX mesajları standard trailer içermektedir.

FIX detay tablosu aşağıda yer almaktadır.

FIX Karşılıkları	FIX Alan Adı	Zorunluluk	Açıklama
10	Checksum	E	Üç baytlık basit sağlama toplamıdır. Her zaman üç karakter olarak tanımlanır. Mesajda son alandır.

### 3.10. BusinessMessageReject

Throttling kullanıcıdan borsaya gelen isteklerin sayısına, borsa tarafından sınır konulmasıdır. Throttling sınırını da aşan kullanıcıların gönderdiği istekler ilk olarak BusinessMessageReject<j> mesajı ile reddedilir. Kullanıcı BusinessMessageReject limitini de doldurmuşsa force logout edilmelidir.

Fix Karşılıkları	FIX Alan Adı	Zorunluluk	Açıklama
	Standard Header	E	MsgType = j
45	RefSeqNum	E	Reddedilen mesajın sıra numarasıdır. (MsgSeqNum )
372	RefMsgType	E	Reddedilen mesajın tipidir. (MsgType <35>)
380	BusinessRejectReason	E	Geçerli değerler; 8 = Throttle limit exceeded 9 = Throttle limit exceeded, session will be disconnected 10 = Throttled messages rejected on request
58	Text	E	380=8 ise → Throttle limit exceeded 380= 9 ise → Throttle limit exceeded, session will be disconnected 380= 10 ise → Buffered message rejected

## 4. FIX OTURUMU

Anlatılan oturum standart FIX spesifikasyonuna uygundur.

### 4.1. Kullanıcı Kimlik Doğrulaması

Bir kullanıcının kimliği Logon mesajındaki Username <553> ve Password <554> alanlarıdır. Tüm mesajların SenderSubid alanında kullanıcı adı yer almalıdır. Kullanıcıyı, mesajının kabul edilebilmesi için kimliğinin doğrulanması gerekir.

#### 4.1.1. Şifre Güncelleme

Şifre güncelleme işlemi için Password<554> alanında var olan geçerli şifre ile birlikte NewPassword<925> alanına yeni parola girilir. Kullanıcıya gelen Logon mesajının içerisinde bulunan SessionStatus<1409> alanının girilen parolanın kabul durumuna göre değiştiği görülür.

#### **4.1.2. Süresi Dolmuş Şifreler**

Sistem şifrelerine atanan süreler dolduğunda, kullanıcı oturum açmak istediğinde NewPassword alanının bulunduğu Logon mesajı gönderilir ve yeni şifre istenir. Şifre uygun değilse sistem başka bir Logout mesajı ile cevap verecektir. Eğer şifre uygun ise kullanıcı sisteme başarılı bir şekilde giriş yapabilecektir.

### **4.2. ID'ler**

#### **4.2.1. OrderId**

OrderID <37> alanı, borsa tarafından atanan emir tanımlayıcısıdır. Bu tanımlayıcı statiktir. Emir değiştirilirse veya iptal edilirse sistemde OrderId değiştirilmez.

#### **4.2.2. TradeId**

TradeID<1003>, gerçekleşen emirlerde borsa tarafından atanan, yön bazlı tanımlayıcıdır.

#### **4.2.3. TradeMatchId**

TrdMatchID <880>, sistem tarafından oluşturulan, gerçekleşen emirlerde borsa tarafından atanan eşleşme bazlı tanımlayıcıdır.

#### **4.2.4. TradeReportId**

TradeCaptureReport<AE> mesajında TradeReportId<571> müşteri tarafından gönderilen işlemlerin ayırt edilebilir olmasını sağlayan tanımlayıcıdır. Üye bazında benzersiz olduğu sistem tarafından kontrol edilir. Maksimum 16 alfanumerik karakter gönderilebilir.

#### **4.2.5. TradeLinkId**

- NewOrderSingle ve OrderCancelReplaceRequest mesajları için;

İsteğe bağlı ikincil bilgi alanıdır. İlk 20 karakter dikkate alınacaktır.

FIX DROP COPY RULES OF ENGAGEMENT

- Özel işlemde (TradeCaptureReport);

Mahsup Tutarı girilecektir. İlk 20 karakter dikkate alınacaktır.

#### **4.2.6. TradeReportRefID**

Tek taraflı özel işlemlerde daha önce girilmiş bir TradeCaptureReport mesajındaki TradeReportId alanına referans vermek amacıyla kullanılır. TradeCaptureReport mesaj tiplerine göre kullanım tipleri mesajlardın açıklamalarında belirtilmiştir.

### 4.3. Grup Yapısı

Fix Karşılıkları	FIX Alan Adı	Açıklama
453	NoPartyIDs	Party grup sayısının iletiildiği alandır.
->	448	Girilen Party Role göre iletilecek içerik alanıdır.
->	447	PartyIDSource PartyID <448> değerinin sınıfını veya kaynağının tanımlandığı alandır. PartyID belirtilmişse gereklidir. Geçerli değerler: D=Proprietary / Custom code
->	452	PartyRole Belirtilen PartyID'nin <448> türünü veya rolünü tanımlandığı alandır. Geçerli değerler; 28 = Custodian - AFK 83 = Clearing Account 4 = Clearing Firm 17=Contra firm 1 = Executing Firm 12 = Executing Trader 126 = Contra Customer Account SPOT piyasada 28, 83, 4, 126 alanları kullanılmaktadır. Vadeli işlem piyasasında tek taraflı özel işlem girişlerinde kullanılan 17 ContraFirm ve 126 ContraCustomerAccount alanları hariç kullanılmayacak olup gönderilmesi durumunda yok sayılacaktır.

#### 4.3.1. Party Roles

Rol	PartyRole <452>	Açıklama
AFK	28 = Custodian	3 haneli acenta fon kodudur. orderCapacity = F ise zorunludur. SPOT piyasasında kullanılmaktadır.
Takas Hesabı	83 = Clearing Account	Takas üyesinin emir gönderilecek hesabı girilir. Maksimum 15 hane yazılır. SPOT piyasasında kullanılmaktadır.

Takas Üyesi	4 = Clearing Firm	İşlemci üyenin takasının gerçekleşeceği takas üyesidir. custodianId alanına maksimum 35 hane yazılır. SPOT piyasasında kullanılmaktadır.
Karşı Üye	17 = Contra Firm	Tek taraflı özel işlemde karşı kurumun bilgisinin girildiği alandır.
	1 = Executing Firm	Son işlem yapan kullanıcının üyesidir.
	12 = Executing Trader	Son işlem yapan kullanıcıdır.
Karşı Üye	126 = Contra Customer Account	Tek taraflı özel işlemde karşı taraf hesap no bilgisinin girildiği alandır. Maksimum 15 hane yazılır.

#### 4.4. Emir Tipi ve Geçerlilik

##### 4.4.1. Emir Tipi (Order Type, 40)

Gönderilecek emir tipinin belirtildiği alandır.

Geçerli değerler:

1 : Piyasa/Market

2 : Limit/limit

K : Piyasadan Limite/MarkettoLimit

Spot piyasada emir tipi "Limit" aktif olarak kullanılmaktadır. Geçerli değerlerde yer alan Piyasa ve Piyasadan Limit emir tipleri ilerleyen sürede borsada aktif olarak kullanılacaktır.

Vadeli işlem piyasasında "Limit" emir tipi kullanılacaktır.

##### 4.4.2. Geçerlilik (Time In Force ,59)

Emrin ne kadar süre yürürlükte kalacağını belirten alandır.

Geçerli değerler:

0 = Day (Günlük)

3 = Immediate Or Cancel (IOC) (KiE) (Kalanı İptal Et)

4 = Fill Or Kill (FoK) (GiE) (Gerçekleşmezse İptal Et)

FIX DROP COPY RULES OF ENGAGEMENT

Emir tipi geçerlilik alanlarının matrisi aşağıdaki şekildedir.

Order Type	Time In Force			
		Günlük	KİE	GiE
Limit	X	X	X	
Piyasa		X	X	
Piyasadan Limite	X	X	X	

#### 4.5. OrderStatus ve ExecType

ExecType<150> gönderilecek yürütme mesajının tipinin gösterildiği alandır. Emrin statü değerinin gösterildiği alana da OrdStatus<39> adı verilir.

Order Status ve Exec Type eşleşme durumları aşağıdaki tablodaki gibidir.

Exec Type	Order Status	Durum
New(0)	New (0)	Yeni emir sisteme alınmıştır.
Canceled(4)	Canceled (4)	Emir iptal edildiyse gözlemlenir.
Replaced(5)	New(0)	Emir eşleşmeden değiştirildiyse gözlemlenir.
	Partially Filled(1)	Emir kısmi eşleştikten sonra değiştirildiyse gözlemlenir.
	Filled(2)	Değişiklikten sonra emir tamamen eşleşmişse statu olarak Filled gözlemlenir.
Rejected(8)	Rejected(8)	Emir borsa kurallarına uygun olmadığında borsa tarafından reddedildiyse gözlemlenir.
Trade(F)	Partially Filled(1)	Emir kısmi eşleştiyse gözlemlenir.
	Filled(2)	Emrin tamamı eşleştiyse gözlemlenir.

## 5. DROP COPY Application Level Mesajlar

Drop Copy, borsada olan ticari faaliyetlerin yedeklenmesi ve izlenmesi için kullanılan risk yönetimi kanalıdır. FIX kanalı ve terminal ekranlarından girilen emirlerin ve özel işlemlerin bildirimleri yapılır. Kanalda sadece borsa sistemi tarafından kabul edilen emirlerin mesajları gönderilir.

Kanalda iki farklı mesaj yapısı bulunur.

- Enstrümanlara girilen emirler, emirlerdeki değişiklikler, iptal edilen emirlerin bildirimleri ve gerçekleştirmeler ExecutionReport<8> mesajı ile gönderilir. ExecutionReport mesajının tipine göre ayrımlar, ExecType<150> ve OrdStatus<39> alanlarından yapılır. Detayları 4.5.'te verilmiştir. OrderEntry kanalından gönderilen mesajdan

farkı mesajın başka bir mesajın kopyası olup olmadığını gösteren CopyMsgIndicator<797> alanı ile gönderilmesi ve Terminal ekranlarından girilen emirlerin de gönderilmesidir.

- Trade Report Capture - msgType=AE Drop Copy mesaj akışı içerisinde farklı amaçlar ile kullanılır. Bu kapsamda TradeReportType<856>, MatchStatus<573>, TradeReportType<487> ve TradeReportRefID<572> alanları kullanılarak gelen mesajın fonksiyonu ayırt edilebilir.
- Borsa tarafından üyelere gönderilen Drop Copy mesajlarında, Borsa tarafından ilgili üyenin bütün Drop Copy kanalları bazında özgün olarak üretilen numara TradeReportID<571> alanında yer alır. Üye böylece Borsa tarafından kendisine gönderilen her bir Drop Copy mesajını bu alan üzerinden takip edebilecektir.

### 5.1. Submit (out)

Borsa'ya gönderilen özel işlem isteği, borsa tarafından başarılı bir şekilde alındığında ilgili üyeye Submit mesajı gönderilir. Submit mesajı ile özel işleme ait bilgiler DC kanalından üyeye iletilmiş olur. Reddedilen özel işlem istekleri için Submit mesajı oluşturulmaz.

FIX Karşılıkları	FIX Alan Adı	Zorunluluk	Açıklama
	Standard Header	E	MsgType = AE
571	TradeReportID	E	Borsa sistemi tarafından üretilen, 16 haneli özgün numaradır. Piyasa+üye bazında farklılaşmaktadır.
856	TradeReportType	E	Geçerli değer: 1=Alleged
573	MatchStatus	E	Geçerli değer: 1=Unmatched
487	TradeReportTransType	E	Geçerli değer: 0=New
572	TradeReportRefID	E	Borsa sistemine gelen bir TradeCaptureReport mesajına referans vermek için kullanılır.
828	TrdType	E	Özel işlem tipine ait Borsa sisteminde tanımlı ID bilgisidir.
60	TransactTime	E	Submit mesajının üretilme zamanıdır.
55	Symbol	E	Sistemde enstrumana ait isimlendirme alanıdır.
48	SecurityID	E	Enstrumana ait tanımlayıcı değerdir.

32	LastQty	E	Özel işlem bildirimini için geçerli miktar değeridir.	
31	LastPx	E	Özel işlem bildirimini için geçerli fiyat değeridir.	
70	AllocID	K	Müşteri tarafından isteğe bağlı doldurulan tahsis mesajı alanıdır. İlk 20 karakter dikkate alınır.	
150	ExecType	E	Özel işlemin durumunu ifade eder. 0 (new) olarak iletilir.	
23000	offsetAmount	K	Özel işlemin mahsup tutarı bilgisidir. SPOT piyasada kullanılmaktadır. Vadeli işlem piyasasında gönderilirse yok sayılacaktır.	
552	NoSides	E	Side grup sayısını belirtir.	
->	54	Side	Emrin yönünü belirten alandır. Geçerli değerler: 1 : Alış (Buy) 2 : Satış (Sell)	
->	1	Account	Özel işlemin gönderildiği müşteri hesap numarasıdır.	
->	528	OrderCapacity	İlgili hesabın müşteri tipidir. Geçerli değerler: A : ACCOUNT/Müşteri P : PORTFOLIO/Portföy F: Fund (Fon) (Spot ta geçerlidir.) G: Global (Vadeli de geçerlidir.) SPOT piyasada zorunlu alandır. Vadeli işlem piyasasında istekte gönderilen hesap bilgisine tanımlı olan bilgi gösterilir.	
->	37	OrderID	Özel işlem için üretilen order'a ait, sistem tarafından üretilen özgün tanımlayıcı değerdir.	
->	453	NoPartyIDs	Party grup sayısının iletildiği alandır.	
->	->	448	PartyID	Girilen Party Role göre iletilecek içerik alanıdır.
->	->	447	PartyIDSource	PartyID <448> değerinin sınıfını veya kaynağının tanımlandığı alandır.

					Geçerli Değerler: D=Proprietary / Custom code
->	->	452	PartyRole	E	Belirtilen PartyID'nin <448> türünü veya rolünü tanımlandığı alandır. Geçerli değerler; 17 = Contra firm (Karşı emir yönü tag grubu altında gösterilecektir.) 83 = Clearing Account 4 = Clearing Firm 28 = Custodian 126 = Contra Customer Account 1 = Executing Firm 12 = Executing Trader SPOT piyasada 28, 83, 4, 126 alanları kullanılmaktadır. Vadeli işlem piyasasında 17 ve 126 değerleri kullanılmaktadır.
		797	CopyMsgIndicator	E	Mesajın başka bir mesajın kopyası olup olmadığını gösterir. Drop Copy mesajlarında geçerli değer: "Y"
		25001	offsetIndicator	K	SPOT işlem piyasasında Güniçi alınan malın satış flagidir. Satış emirlerinde zorunlu alan değildir ama default olarak emrin üzerine atanmalıdır. (Default 0) 0: False 1: True Vadeli işlem piyasasında koşullu zorunlu alandır. Global hesap tipinde iken girilmesi gerekmektedir. ( Global harici hesap tiplerinde Default 1 atanmalıdır.) 1:Pozisyon Kapama 0:Pozisyon Açma
		25002	VATwithholding	H	KDV kesintisinin(tevkifat) uygulanacağına dair bilgilendirmenin tutulduğu flagdir. Satış

			emirlerinde zorunlu alan değildir ama default olarak emrin üzerine atanmalıdır. (Default 0) 0: False 1: True SPOT piyasada kullanılmaktadır. Vadeli işlem piyasasında gönderilirse yok sayılacaktır.
25005	PhysicalDelivery	E	Fiziki teslimat dağıtımı sonucu oluşan özel işlemler için belirteç olarak kullanılacaktır. 0: Fiziki Teslimat Sonucu Oluşmamış 1: Fiziki Teslimat Sonucu
	Standard Trailer	E	

## 5.2. Notification to Contra Firm (out)

Borsaya gönderilen başarılı bir tek taraflı özel işlem isteği sonucunda, özel işlemin karşı tarafının ilgili istek hakkında bilgilendirilmesi için Notification to Contra Firm mesajı kullanılır.

Notification to Contra Firm mesajında, başlatan tarafın girdiği özel işleme ait bilgilere ek olarak, karşı üyenin onay vereceği Side<54> ve OrderID<37> bilgisi de gönderilir. Karşı üyenin Order Entry kanalından göndereceği onay veya ret isteklerinde Notification mesajında kendisine gönderilen Side<54>, OrderID<37> ve TradeReportID<571> bilgileri yer almalıdır.

FIX Karşılıkları	FIX Alan Adı	Zorunluluk	Açıklama
	Standard Header	E	MsgType = AE
571	TradeReportID	E	Borsa sistemi tarafından üretilen, 16 haneli özgün numaradır. Piyasa+üye bazında farklılaşmaktadır.
856	TradeReportType	E	Geçerli değer: 1=Alleged
573	MatchStatus	E	Geçerli değer: 1=Unmatched
487	TradeReportType	E	Geçerli değer: 0=New
828	TrdType	E	Özel işlem tipine ait Borsa sisteminde tanımlı ID bilgisidir.
60	TransactTime	E	Notification mesajının üretilme zamanıdır.

55		Symbol	E	Sistemde enstrumana ait isimlendirme alanıdır.
48		SecurityID	E	Enstrumana ait tanımlayıcı değerdir.
1		Account	E	Özel işlemin gönderildiği müşteri hesap numarasıdır. SPOT piyasada kullanılmaktadır.
32		LastQty	E	Özel işlem bildirim için geçerli miktar değeridir.
31		LastPx	E	Özel işlem bildirim için geçerli fiyat değeridir.
70		AllocID	K	Müşteri tarafından isteğe bağlı doldurulan tahsis mesajı alanıdır. İlk 20 karakter dikkate alınır.
150		ExecType	E	Özel işlemin durumunu ifade eder. 0 (new) olarak iletilir.
23000		offsetAmount	K	Özel işlemin mahsup tutarı bilgisidir. SPOT piyasada kullanılmaktadır. Vadeli işlem piyasasında gönderilirse yok sayılacaktır.
552		NoSides	E	Side grup sayısını belirtir.
->	54	Side	E	Emrin yönünü belirten alandır. Geçerli değerler: 1 : Alış (Buy) 2 : Satış (Sell)
->	37	OrderID	E	Özel işlem için üretilen order'a ait, sistem tarafından üretilen özgün tanımlayıcı değerdir.
->	453	NoPartyIDs	E	Party grup sayısını belirtir.
->	->	448	PartyID	Girilen Party Role göre iletilecek içerik alanıdır.
->	->	447	PartyIDSource	PartyID <448> değerinin sınıfını veya kaynağının tanımlandığı alandır. Geçerli Değerler: D=Proprietary / Custom code
->	->	452	PartyRole	Belirtilen PartyID'nin <448> türünü veya rolünü tanımlandığı alandır. Geçerli değerler; 17=Contra firm

797	CopyMsgIndicator	E	Mesajın başka bir mesajın kopyası olup olmadığını gösterir. Drop Copy mesajlarında geçerli değer: "Y"
25001	offsetIndicator	K	SPOT işlem piyasasında Güniçi alınan malın satış flagidir. Satış emirlerinde zorunlu alan değildir ama default olarak emrin üzerine atanmalıdır. (Default 0) 0: False 1: True Vadeli işlem piyasasında koşullu zorunlu alandır. Global hesap tipinde iken girilmesi gerekmektedir. ( Global harici hesap tiplerinde Default 1 atanmalıdır.) 1:Pozisyon Kapama 0:Pozisyon Açma
25002	VATwithholding	H	KDV kesintisinin(tevkifat) uygulanacağına dair bilgilendirmenin tutulduğu flagdir. Satış emirlerinde zorunlu alan değildir ama default olarak emrin üzerine atanmalıdır. (Default 0) 0: False 1: True SPOT piyasada kullanılmaktadır. Vadeli işlem piyasasında gönderilirse yok sayılacaktır.
	Standard Trailer	E	

### 5.3. Fill (out)

Borsaya gönderilen bir özel işlem isteği (isteğin çift taraflı olması durumunda herhangi bir onaya gerek kalmadan, tek taraflı olması durumunda ise karşı üyenin verdiği onay sonrasında) sonucunda bir gerçekleşme olduğunda, Borsa tarafından başlatan üye ve karşı üyeye Gerçekleşme mesajı gönderilir.

Gerçekleşme mesajının TradeReportRefID<572> alanında giriş yapan üyeye, giriş isteğinde gönderdiği karşı üyeye ise onay isteğinde gönderdiği TradeReportID<571> değeri gönderilir. Böylece üye hangi giriş ve ya onay isteğine ait gerçekleşme mesajı geldiğini takip edebilecektir.

FIX Karşılıkları	FIX Alan Adı	Zorunluluk	Açıklama
------------------	--------------	------------	----------

	Standard Header	E	MsgType = AE
571	TradeReportID	E	Borsa sistemi tarafından üretilen, 16 haneli özgün numaradır. Piyasa+üye bazında farklılaşmaktadır.
856	TradeReportType	E	Geçerli değer: 0=Submit
573	MatchStatus	E	Geçerli değer: 0=Matched
487	TradeReportType	E	Geçerli değer: 0=New
572	TradeReportRefID	E	Borsa sistemine gelen bir TradeCaptureReport mesajına referans vermek için kullanılır.
880	TradeMatchID	E	Borsa tarafından işlem bazında verilen benzersiz id numaradır
1003	TradeID	E	Borsa tarafından üye bazında verilen benzersiz id numaradır.
828	TrdType	E	Özel işlem tipine ait Borsa sisteminde tanımlı ID bilgisidir.
60	TransactTime	E	Gerçekleşme mesajının üretilme zamanıdır.
55	Symbol	E	Sistemde enstrumana ait isimlendirme alanıdır.
48	SecurityID	E	Enstrumana ait tanımlayıcı değerdir.
32	LastQty	E	Özel işlem bildirim için geçerli miktar değeridir.
31	LastPx	E	Özel işlem bildirim için geçerli fiyat değeridir.
70	AllocID	K	Müşteri tarafından isteğe bağlı doldurulan tahsis mesajı alanıdır. İlk 20 karakter dikkate alınır.
150	ExecType	E	Özel işlemin durumunu ifade eder. F (trade) olarak iletilir.
23000	offsetAmount	K	Özel işlemin mahsup tutarı bilgisidir. SPOT piyasada kullanılmaktadır. Vadeli işlem piyasasında gönderilirse yok sayılacaktır.
552	NoSides	E	Side grup sayısını belirtir.

->	54	Side	E	Emrin yönünü belirten alandır. Geçerli değerler: 1 : Alış (Buy) 2 : Satış (Sell)	
->	1	Account	E	Özel işlemin gönderildiği müşteri hesap numarasıdır.	
->	528	OrderCapacity	E	İlgili hesabın müşteri tipidir. Geçerli değerler: A : ACCOUNT/Müşteri P : PORTFOLIO/Portföy F: Fund (Fon) (Spot ta geçerlidir.) G: Global (Vadeli de geçerlidir.) SPOT piyasada zorunlu alandır. Vadeli işlem piyasasında gönderilse dahi yok sayılacaktır.	
->	37	OrderID	E	Özel işlem için üretilen order'a ait, sistem tarafından üretilen özgün tanımlayıcı değerdir.	
->	453	NoPartyIDs	E	Party grup sayısının iletildiği alandır.	
->	->	448	PartyID	E	Girilen Party Role göre iletilecek içerik alanıdır.
->	->	447	PartyIDSource	E	PartyID <448> değerinin sınıfını veya kaynağının tanımlandığı alandır. Geçerli Değerler: D=Proprietary / Custom code
->	->	452	PartyRole	E	Belirtilen PartyID'nin <448> türünü veya rolünü tanımlandığı alandır. Geçerli değerler; 1=Executing Firm 17=Contra firm (Karşı emir yönü tag grubu altında gösterilecektir.) 83 = Clearing Account 4 = Clearing Firm 28 = Custodian

				<p>126 = Contra Customer Account</p> <p>12=Executing Trader</p> <p>SPOT piyasada 28, 83, 4, 126 alanları kullanılmaktadır.</p> <p>Vadeli işlem piyasasında 1, 12, 17 ve 126 tagleri kullanılmaktadır.</p>
797	CopyMsgIndicator	E	Mesajın başka bir mesajın kopyası olup olmadığını gösterir. Drop Copy mesajlarında geçerli değer: "Y"	
25001	offsetIndicator	K	<p>SPOT işlem piyasasında Güniçi alınan malın satış flagidir. Satış emirlerinde zorunlu alan değildir ama default olarak emrin üzerine atanmalıdır. (Default 0)</p> <p>0: False</p> <p>1: True</p> <p>Vadeli işlem piyasasında koşullu zorunlu alandır. Global hesap tipinde iken girilmesi gerekmektedir. ( Global harici hesap tiplerinde Default 1 atanmalıdır.)</p> <p>1:Pozisyon Kapama</p> <p>0:Pozisyon Açma</p>	
25002	VATwithholding	H	<p>KDV kesintisinin(tevkifat) uygulanacağına dair bilgilendirmenin tutulduğu flagdir. Satış emirlerinde zorunlu alan değildir ama default olarak emrin üzerine atanmalıdır. (Default 0)</p> <p>0: False</p> <p>1: True</p> <p>SPOT piyasada kullanılmaktadır.</p> <p>Vadeli işlem piyasasında gönderilirse yok sayılacaktır.</p>	
25005	PhysicalDelivery	E	<p>Fiziki teslimat dağıtımı sonucu oluşan özel işlemler için belirteç olarak kullanılacaktır.</p> <p>0: Fiziki Teslimat Sonucu Oluşmamış</p> <p>1: Fiziki Teslimat Sonucu</p>	
	Standard Trailer	E		

#### 5.4. Delete Notification (out)

Borsaya başarılı bir tek taraflı bir özel işlem isteği gönderdiğinde, ilgili istek karşı üye tarafından reddedilebilir veya başlatan üye tarafından iptal edilebilir. Bu durumda karşı üyeye daha önce Borsa tarafından gönderilen Notification mesajının artık geçersiz olduğu Delete Notification mesajı ile bildirilir.

Borsa tarafından gönderilen Delete Notification mesajının TradeReportRefID<572> alanında karşı üyenin red isteğinde gönderdiği TradeReportID<571> değeri yazılır. Böylece üye hangi ret mesajına karşılık Delete Notification mesajı geldiğini takip edebilecektir.

FIX Karşılıkları	FIX Alan Adı	Zorunluluk	Açıklama
	Standard Header	E	MsgType = AE
571	TradeReportID	E	Borsa sistemi tarafından üretilen, 16 haneli özgün numaradır. Piyasa+üye bazında farklılaşmaktadır.
856	TradeReportType	E	Geçerli değer: 1=Alleged 3=Decline 6=Trade Capture Cancel
573	MatchStatus	E	Geçerli değer: 1=Unmatched
487	TradeReportTransType	E	Geçerli değer: 1=Cancel
572	TradeReportRefID	E	Borsa sistemine gelen bir TradeCaptureReport mesajına referans vermek için kullanılır.
828	TrdType	E	Özel işlem tipine ait Borsa sisteminde tanımlı ID bilgisidir.
60	TransactTime	E	Delete Notification mesajının üretilme zamanıdır.
55	Symbol	E	Sistemde enstrumana ait isimlendirme alanıdır.
48	SecurityID	E	Enstrumana ait tanımlayıcı değerdir.
32	LastQty	E	Özel işlem bildirim için geçerli miktar değeridir.
31	LastPx	E	Özel işlem bildirim için geçerli fiyat değeridir.

70		AllocID	E	Müşteri tarafından isteğe bağlı doldurulan tahsis mesajı alanıdır. İlk 20 karakter dikkate alınır.	
150		ExecType	E	Geçerli değer: 4=Canceled 8 = Rejected olarak iletilir.	
23000		offsetAmount	K	Özel işlemin mahsup tutarı bilgisidir. SPOT piyasada kullanılmaktadır. Vadeli işlem piyasasında gönderilirse yok sayılacaktır.	
552		NoSides	E	Side grup sayısını belirtir.	
->	54	Side	E	Emrin yönünü belirten alanıdır. Geçerli değerler: 1 : Alış (Buy) 2 : Satış (Sell)	
->	37	OrderID	E	Özel işlem için üretilen order'a ait, sistem tarafından üretilen özgün tanımlayıcı değerdir.	
->	453	NoPartyIDs	E	Party grup sayısının iletildiği alanıdır.	
->	->	448	PartyID	E	Girilen Party Role göre iletilecek içerik alanıdır.
->	->	447	PartyIDSource	E	PartyID <448> değerinin sınıfını veya kaynağının tanımlandığı alanıdır. Geçerli Değerler: D=Proprietary / Custom code
->	->	452	PartyRole	E	Belirtilen PartyID'nin <448> türünü veya rolünü tanımlandığı alanıdır. Geçerli değerler; 17=Contra firm
797		CopyMsgIndicator	E	Mesajın başka bir mesajın kopyası olup olmadığını gösterir. Drop Copy mesajlarında geçerli değer: "Y"	
25001		offsetIndicator	K	SPOT işlem piyasasında Güniçi alınan malın satış flagidir. Satış emirlerinde zorunlu alan değildir ama default olarak emrin üzerine atanmalıdır. (Default 0)	

			0: False 1: True Vadeli işlem piyasasında koşullu zorunlu alandır. Global hesap tipinde iken girilmesi gerekmektedir. ( Global harici hesap tiplerinde Default 1 atanmalıdır.) 1:Pozisyon Kapama 0:Pozisyon Açma
25002	VATwithholding	H	KDV kesintisinin(tevkifat) uygulanacağına dair bilgilendirmenin tutulduğu flagdir. Satış emirlerinde zorunlu alan değildir ama default olarak emrin üzerine atanmalıdır. (Default 0) 0: False 1: True SPOT piyasada kullanılmaktadır. Vadeli işlem piyasasında gönderilirse yok sayılacaktır.
	Standard Trailer	E	

### 5.5. Decline (out)

Borsaya başarılı bir tek taraflı bir özel işlem isteği gönderdiğinde, ilgili istek başlatan üye tarafından iptal edilebilir veya karşı üye tarafından reddedilebilir. Bu durumda başlatan üyeye göndermiş olduğu isteğin iptal veya karşı üye tarafından reddedildiği bilgisi Decline mesajı ile iletilir.

Borsa tarafından gönderilen Decline mesajının TradeReportRefID<572> alanında başlatan üyenin giriş isteğinde gönderdiği TradeReportID<571> değeri yazılır. Böylece üye hangi giriş isteğinin reddedildiği bilgisini takip edebilecektir.

FIX Karşılıkları	FIX Alan Adı	Zorunluluk	Açıklama
	Standard Header	E	MsgType = AE
571	TradeReportID	E	Borsa sistemi tarafından üretilen, 16 haneli özgün numaradır. Piyasa+üye bazında farklılaşmaktadır.
856	TradeReportType	E	Geçerli değer: 3=Decline 6=Trade Capture Cancel
573	MatchStatus	E	Geçerli değer:

			1=Unmatched
487	TradeReportType	E	Geçerli değer: 1=Cancel
572	TradeReportRefID	E	Borsa sistemine gelen bir TradeCaptureReport mesajına referans vermek için kullanılır.
828	TrdType	E	Özel işlem tipine ait Borsa sisteminde tanımlı ID bilgisidir.
60	TransactTime	E	Decline mesajının üretilme zamanıdır.
55	Symbol	E	Sistemde enstrumana ait isimlendirme alanıdır.
48	SecurityID	E	Enstrumana ait tanımlayıcı değerdir.
32	LastQty	E	Özel işlem bildirim için geçerli miktar değeridir.
31	LastPx	E	Özel işlem bildirim için geçerli fiyat değeridir.
70	AllocID	E	Müşteri tarafından isteğe bağlı doldurulan tahsis mesajı alanıdır. İlk 20 karakter dikkate alınır.
150	ExecType	E	8 = Rejected olarak iletilir.
23000	offsetAmount	K	İsteğe bağlı ikincil bilgi alanıdır. İlk 20 karakter dikkate alınır. Özel işlemin mahsup tutarı bilgisidir. SPOT piyasada kullanılmaktadır. Vadeli işlem piyasasında gönderilirse yok sayılacaktır.
552	NoSides	E	Side grup sayısını belirtir.
->	54	Side	Emrin yönünü belirten alandır. Geçerli değerler: 1 : Alış (Buy) 2 : Satış (Sell)
->	1	Account	Özel işlemin gönderildiği müşteri hesap numarasıdır.
->	528	OrderCapacity	İlgili hesabın müşteri tipidir. Geçerli değerler: A : ACCOUNT/Müşteri

					<p>P : PORTFOLIO/Portföy</p> <p>F: Fund (Fon) (Spot ta geçerlidir.)</p> <p>G: Global (Vadeli de geçerlidir.)</p> <p>SPOT piyasada zorunlu alandır.</p> <p>Vadeli işlem piyasasında gönderilse dahi yok sayılacaktır.</p>
->	37		OrderID	E	Özel işlem için üretilen order'a ait, sistem tarafından üretilen özgün tanımlayıcı değerdir.
->	453		NoPartyIDs	E	Party grup sayısının iletildiği alandır.
->	->	448	PartyID	E	Girilen Party Role göre iletilecek içerik alanıdır.
->	->	447	PartyIDSource	E	<p>PartyID &lt;448&gt; değerinin sınıfını veya kaynağının tanımlandığı alandır.</p> <p>Geçerli Değerler:</p> <p>D=Proprietary / Custom code</p>
->	->	452	PartyRole	E	<p>Belirtilen PartyID'nin &lt;448&gt; türünü veya rolünü tanımlandığı alandır.</p> <p>Geçerli değerler;</p> <p>17 = Contra firm (Karşı emir yönü tag grubu altında gösterilecektir.)</p> <p>83 = Clearing Account</p> <p>4 = Clearing Firm</p> <p>28 = Custodian</p> <p>1 = Executing Firm</p> <p>12 = Executing Trader</p> <p>SPOT piyasada 28, 83, 4, 126 alanları kullanılmaktadır.</p> <p>Vadeli işlem piyasasında 17 ve 126 tagleri kullanılmaktadır.</p>
	797		CopyMsgIndicator	E	Mesajın başka bir mesajın kopyası olup olmadığını gösterir. Drop Copy mesajlarında geçerli değer: "Y"

25001	offsetIndicator	K	<p>SPOT işlem piyasasında Güniçi alınan malın satış flagidir. Satış emirlerinde zorunlu alan değildir ama default olarak emrin üzerine atanmalıdır. (Default 0)</p> <p>0: False</p> <p>1: True</p> <p>Vadeli işlem piyasasında koşullu zorunlu alandır. Global hesap tipinde iken girilmesi gerekmektedir. ( Global harici hesap tiplerinde Default 1 atanmalıdır.)</p> <p>1:Pozisyon Kapama</p> <p>0:Pozisyon Açma</p>
25002	VATwithholding	H	<p>KDV kesintisinin(tevkifat) uygulanacağına dair bilgilendirmenin tutulduğu flagdir. Satış emirlerinde zorunlu alan değildir ama default olarak emrin üzerine atanmalıdır. (Default 0)</p> <p>0: False</p> <p>1: True</p> <p>SPOT piyasada kullanılmaktadır.</p> <p>Vadeli işlem piyasasında gönderilirse yok sayılacaktır.</p>
	Standard Trailer	E	

## 5.6. Execution Report (out)

Kullanıcıların girdikleri emirler için mesaj tipi=8 olan mesajların FIX detay tablosu aşağıda yer almaktadır.

FIX Karşılıkları	FIX Alan Adı	Zorunluluk	Açıklama
	Standard Header	E	MsgType = 8
797	CopyMsgIndicator	E	Mesajın başka bir mesajın kopyası olup olmadığını gösterir.
11	ClOrdID	E	Order entry kanalından gönderilen orjinal mesaja kullanıcı tarafından atanan benzersiz bir id numarasıdır.Maksimum 16 karakter gönderilmelidir. Piyasa+üye bazında farklılaşmaktadır.

37	OrderID	E	Borsa tarafından atanan emir tanımlayıcısıdır.
55	Symbol	E	Sistemde enstrumana ait isimlendirme alanıdır.
48	SecurityID	E	Enstrumana ait tanımlayıcı değerdir.
17	ExecID	E	Mesajın tekil belirticidir.
150	ExecType	E	Emrin statüsündeki değişiklikleri ifade eder. Geçerli Değerler: 0 = New (Yeni) 4 = Canceled (İptal edildi) 5 = Replaced (Değiştirildi) F = Trade (partial fill or fill) (İşlem Gördü)
39	OrdStatus	E	Emrin statü değerinin gösterildiği alandır. Geçerli değerler: 0 = New (Yeni) 1 = Partially filled (Kismen dolu) 2 = Filled (Dolu) 4 = Canceled (İptal edildi)
38	OrderQty	E	Emrin miktarının gösterildiği alandır.
151	LeavesQty	E	Emirde eşleşme sonrası kalan emir miktarının gösterildiği alandır.
14	CumQty	E	Emrin toplam gerçekleşme miktarının gösterildiği alandır.
32	LastQty	E	Emrin ilgili deal bazında gerçekleşme miktarıdır.
44	Price	K	Emir miktarının birim başına fiyatının gösterildiği alandır. OrdType <40> = Limit (2) ise zorunludur.
31	LastPx	K	Emrin ilgili deal bazında gerçekleşme fiyatıdır.
6	AvgPx	K	Enstrüman için girilmiş olan emir eşleşmelerindeki fiyatlardan hesaplanan ortalama fiyatının gösterildiği alandır.

40	OrdType	E	Emir türünün gösterildiği alandır. Geçerli değerler: 1: Market 2: Limit K: Piyasadan limite	
59	TimeInForce	E	Emrin ne kadar süre yürürlükte kalacağını belirten alandır. Geçerli değerler: 0 = Day (Günlük) 3 = Immediate Or Cancel (IOC) (KiE) (Kalanı İptal Et) 4 = Fill Or Kill (FoK) (GiE) (Gerçekleşmezse İptal Et)	
54	Side	E	Emrin yönünü belirten alandır. Geçerli değerler: 1 : Alış (Buy) 2 : Satış (Sell)	
1	Account	E	Emrin gönderildiği hesap numarasıdır.	
528	OrderCapacity	E	İlgili hesabın müşteri tipidir. Geçerli değerler: A : ACCOUNT/Müşteri P : PORTFOLIO/Portföy F: Fund (Fon) (Spot ta geçerlidir.) G: Global (Vadeli de geçerlidir.) SPOT piyasada zorunlu alandır. Vadeli işlem piyasasında gönderilse dahi yok sayılacaktır.	
453	NoPartyIDs		Party grup sayısının iletildiği alandır.	
->	448	PartyID	E	Girilen Party Role göre iletilecek içerik alandır.

->	452	PartyRole	E	<p>Belirtilen PartyID'nin &lt;448&gt; türünü veya rolünü tanımlandığı alandır.</p> <p>Geçerli değerler;</p> <p>28 = Custodian - AFK</p> <p>83 = Clearing Account</p> <p>4 = Clearing Firm</p> <p>17=Contra firm</p> <p>126= Contra Customer Account</p> <p>1 = Executing Firm</p> <p>12 = Executing Trader</p> <p>SPOT piyasada 28, 83, 4, 126 alanları kullanılmaktadır.</p> <p>Vadeli işlem piyasasında 1 ve 12 tagleri (150=4 harici )gönderilecektir.</p>
->	447	PartyIDSource	E	<p>PartyID &lt;448&gt; değerinin sınıfını veya kaynağının tanımlandığı alandır.</p> <p>Geçerli Değerler:</p> <p>D=Proprietary / Custom code</p>
70		AllocID	K	Müşteri tarafından isteğe bağlı doldurulan tahsis mesajı alanıdır. İlk 20 karakter dikkate alınır.
820		TradeLinkID	K	İsteğe bağlı ikincil bilgi alanıdır. İlk 20 karakter dikkate alınır.
60		TransactTime	E	Mesajla temsil edilen işlemin gerçekleştiği zaman damgasının gösterildiği alandır.
880		TrdMatchID	K	Borsa tarafından işlem bazında verilen benzersiz numaradır.
1003		TradeID	K	Borsa tarafından işlem bazında verilen benzersiz id numaradır.
2431		ExecTypeReason	K	Emir iptalinin "Unsolicited Cancel" ile yapıldığını gösterir.
				Geçerli değerler;
				4 = Unsolicited order cancellation
378		ExecRestatementReason	K	Emir iptalinin "Unsolicited Cancel" ile yapıldığını gösterir.
				Geçerli değerler;
				4 = Broker option
				8 = Market (Exchange) option

58	Text	K	"Unsolicited Cancel" ile iptal edilen emrin iptal nedenidir.
25001	offsetIndicator	K	SPOT işlem piyasasında Güniçi alınan malın satış flagidir. Satış emirlerinde zorunlu alan değildir ama default olarak emrin üzerine atanmalıdır. (Default 0) 0: False 1: True Vadeli işlem piyasasında koşullu zorunlu alandır. Global hesap tipinde iken girilmesi gerekmektedir. ( Global harici hesap tiplerinde Default 1 atanmalıdır.) 1:Pozisyon Kapama 0:Pozisyon Açma
25002	VATwithholding	H	KDV kesintisinin(tevkifat) uygulanacağına dair bilgilendirmenin tutulduğu flagdir. Satış emirlerinde zorunlu alan değildir ama default olarak emrin üzerine atanmalıdır. (Default 0) 0: False 1: True SPOT piyasada kullanılmaktadır. Vadeli işlem piyasasında gönderilirse yok sayılacaktır.
	Standard Trailer	E	

### 5.7. Fill (out) (Emir Gerçekleşmelerinde Gönderilecek AE Mesajı)

FIX Order Entry kanalından gönderilen başarılı bir emir isteği işleme dönüştüğünde, drop copy kanalından Execution Report dışında AE mesajı ile de bildirim yapılır.

Fix Karşılıkları	FIX Alan Adı	Zorunluluk	Açıklama
	Standard Header	E	MsgType = AE
17	ExecID	E	Borsa sistemi tarafından üretilen, 16 haneli özgün numardır.

	150	ExecType	E	İşlemin durumunu gösteren alandır. F = Trade (partial fill or fill)
	880	TrdMatchID	E	Borsa tarafından işlem bazında verilen benzersiz numaradır.
	60	TransactTime	E	Gerçekleşme mesajının üretilme zamanıdır.
	55	Symbol	E	Sistemde enstrumana ait isimlendirme alanıdır.
	48	SecurityID	E	Enstrumana ait tanımlayıcı değerdir.
	32	LastQty	E	İşlem bildirim için geçerli miktar değeridir.
	31	LastPx	E	İşlem bildirim için geçerli fiyat değeridir.
	70	AllocID	K	Müşteri tarafından isteğe bağlı doldurulan tahsis mesajı alanıdır. İlk 20 karakter dikkate alınır.
	820	TradeLinkID	K	İsteğe bağlı ikincil bilgi alanıdır. İlk 20 karakter dikkate alınır.
	552	NoSides	E	Side grup sayısını belirtir.
->	54	Side	E	Emrin yönünü belirten alandır. Geçerli değerler: 1 : Alış (Buy) 2 : Satış (Sell)
->	1	Account	E.	İşlemin müşteri hesap numarasıdır.
->	528	OrderCapacity	E	İlgili hesabın müşteri tipidir. Geçerli değerler: A : ACCOUNT/Müşteri P : PORTFOLIO/Portföy F: Fund (Fon) (Spot ta geçerlidir.) G: Global (Vadeli de geçerlidir.)

				SPOT piyasada zorunlu alandır. Vadeli işlem piyasasında gönderilse dahi yok sayılacaktır.	
->	37	OrderID	E	İşlemin ilgili üyeye ait emrine sistem tarafından üretilen özgün tanımlayıcı değerdir.	
->	1003	TradeID	E	İşleme ait benzersiz belirteçtir.	
->	39	OrdStatus	E	İşleme konu emrin durum bilgisidir. 1 = Partially filled - Kısmi Eşleşme 2 = Filled - Tam eşleşme	
->	40	OrdType	E	İşleme konu emrin tipidir. Geçerli değerler: 1 : Piyasa/Market 2 : Limit/limit K : Piyasadan Limite/MarketToLimit	
->	59	TimeInForce	E	İşleme konu emrin geçerlilik bilgisidir.. Geçerli değerler: 0 : Günlük/Day 3 : KiE/IOC(Immediate or cancel) 4 : GiE/FOK(Fill or kill)	
->	44	Price	K	İşleme konu emrin fiyat bilgisidir.. OrdType (40) = Limit (2) ise zorunludur.	
->	38	OrderQty	E	İşleme konu emrin miktarını gösterir.	
->	151	LeavesQty	E	İşleme konu emrin kalan miktarını gösterir.	
->	14	CumQty	E	İşleme konu emrin toplam gerçekleşme miktarıdır.	
->	453	NoPartyIDs	E	PartyID, PartyRole ve PartyIDSource grup sayısını ifade etmektedir.	
->	->	448	PartyID	E	Girilen Party Role göre iletilecek içerik alanıdır.
->	->	452	PartyRole	E	Belirtilen PartyID'nin <448> türünü veya rolünü tanımlandığı alandır.  Geçerli değerler; 28 = Custodian 83 = Clearing Account 4 = Clearing Firm 1 = Executing Firm 12 = Executing Trader SPOT piyasada 28, 83, 4 alanları kullanılmaktadır.  Vadeli işlem piyasasında 1 ve 12 tagleri gönderilecektir.
->	->	447	PartyIDSource	E	PartyID <448> değerinin sınıfını veya kaynağının tanımlandığı alandır.

				Geçerli değer; D = Proprietary / Custom code
25001	offsetIndicator	H		SPOT işlem piyasasında Güniçi alınan malın satış flagidir. Satış emirlerinde zorunlu alan değildir ama default olarak emrin üzerine atanmalıdır. (Default 0)  0: False  1: True  Vadeli işlem piyasasında koşullu zorunlu alandır. Global hesap tipinde iken girilmesi gerekmektedir. ( Global harici hesap tiplerinde Default 1 atanmalıdır.)  1:Pozisyon Kapama  0:Pozisyon Açma
797	CopyMsgIndicator	E		Mesajın başka bir mesajın kopyası olup olmadığını gösterir. Drop Copy mesajlarında geçerli değer: "Y"
	Standard Trailer	E		

## 5.8. Trade Cancel (out)

Gerçekleşen bir işlemin iptal edilmesi durumunda, işlemin tarafı olan üye ve/veya üyelere DropCopy kanalından AE mesajı gönderilir.

FIX Karşılıkları	FIX Alan Adı	Zorunluluk	Açıklama
	Standard Header	E	MsgType = AE
571	TradeReportID	K	Sadece özel işlem gerçekleştirmeleri üzerinde yapılan iptaller için gönderilmelidir. Piyasa+üye bazında farklılaşmaktadır.
17	ExecID	K	Sadece normal işlem gerçekleştirmeleri üzerinde yapılan iptaller için gönderilmelidir.
150	ExecType	E	Geçerli değerler: H=Trade Cancel

573	MatchStatus	E	Geçerli değerler: 573=1(Unmatched)	
487	TradeReportTransType	E	Geçerli değerler: 487=1(Cancel)	
880	TradeMatchID	E	Borsa tarafından işlem bazında verilen benzersiz numaradır.	
828	TrdType	K	Özel işlem tipine ait ID bilgisidir. Normal işlem iptallerinde gönderilmez.	
60	TransactTime	E	İptal mesajının üretilme zamanını ifade eder.	
55	Symbol	E	İşlem iptaline konu olan enstrumandır.	
48	SecurityID	E	İşlem iptaline konu olan enstrumana ait tanımlayıcı değerdir.	
32	LastQty	E	İptale konu olan işlemin miktar bilgisidir.	
31	LastPx	E	İptale konu olan işlemin fiyat bilgisidir.	
70	AllocID	K	İptale konu olan işlemin açıklama bilgisidir.	
820	TradeLinkID	K	İptale konu olan normal işlemin ikincil açıklama bilgisidir.	
23000	offsetAmount	K	Özel işlemin mahsup tutarı bilgisidir. SPOT piyasada kullanılmaktadır. Vadeli işlem piyasasında gönderilirse yok sayılacaktır.	
552	NoSides	E	Side grup sayısını belirtir.	
->	54	Side	E	Geçerli değerler: 1 : Alış (Buy) 2 : Satış (Sell)
->	1003	TradeID	E	Sistem tarafından gerçekleştirmeler için üretilen TradeID bilgisidir.
->	1	Account	E	Hesap numarası bilgisidir.

->	528	OrderCapacity	E	İlgili hesabın müşteri tipidir. Geçerli değerler: A : ACCOUNT/Müşteri P : PORTFOLIO/Portföy F: Fund (Fon) (Spot ta geçerlidir.) G: Global (Vadeli de geçerlidir.) SPOT piyasada zorunlu alandır. Vadeli işlem piyasasında gönderilse dahi yok sayılacaktır.
->	37	OrderID	E	İptal edilen işlem üzerindeki emire ait sistem tarafından üretilen emir numarasıdır.
->	40	OrdType	K	İptal edilen işlem üzerindeki emire ait emir tipi bilgisidir. Sadece normal işlemlere ait iptal mesajlarında yer almalıdır.  Geçerli değerler: 1 : Piyasa/Market 2 : Limit/limit K : Piyasadan Limite/MarketToLimit
->	59	TimeInForce	K	İptal edilen işlem üzerindeki emire ait emir geçerlilik süresi bilgisidir. Sadece normal işlemlere ait iptal mesajlarında yer almalıdır.  Geçerli değerler: 0 : Günlük/Day 3 : KiE/IOC(Immediate or cancel) 4 : GiE/FOK(Fill or kill)
->	44	Price	K	İptal edilen işlem üzerindeki emire ait fiyat bilgisidir. Sadece normal işlemlere ait iptal mesajlarında yer almalıdır. Ayrıca normal emir tipi OrdType (40) = Limit (2) olan emirlerde mevcuttur.
->	38	OrderQty	K	İptal edilen işlem üzerindeki emire ait emir miktarı bilgisidir. Sadece normal işlemlere ait iptal mesajlarında yer almalıdır.
->	25001	offsetIndicator	H	SPOT işlem piyasasında Güniçi alınan malın satış flagidir. Satış emirlerinde zorunlu alan değildir

				<p>ama default olarak emrin üzerine atanmalıdır. (Default 0)</p> <p>0: False</p> <p>1: True</p> <p>Vadeli işlem piyasasında koşullu zorunlu alandır. Global hesap tipinde iken girilmesi gerekmektedir. ( Global harici hesap tiplerinde Default 1 atanmalıdır.)</p> <p>1:Pozisyon Kapama</p> <p>0:Pozisyon Açma</p>	
->		453	NoPartyIDs	E	PartyID, PartyRole ve PartyIDSource grup sayısını ifade etmektedir.
->	->	448	PartyID	E	452 tag'li alanda belirtilen değere karşılık gelen bilgiyi içeren alandır.
->	->	452	PartyRole	E	<p>İptal mesajında için alabileceği değerler;</p> <p>1=ExecutingFirm</p> <p>83=ClearingAccount</p> <p>4=ClearingFirm</p> <p>28=Custodian</p> <p>12 = Executing Trader</p> <p>126=Contra Customer Account</p> <p>SPOT piyasada 28, 83, 4, 126 alanları kullanılmaktadır.</p> <p>Vadeli işlem piyasasında 1, 12 ve 126 tagleri kullanılmaktadır.</p>
->	->	447	PartyIDSource	E	Geçerli değerler; D = Proprietary / Custom code
		797	CopyMsgIndicator	E	DropCopy mesajlarında default olarak "Y" olmalıdır.
			StandardTrailer	E	

## 5.9. Trade Rectify (out)

Gerçekleşen bir işlemin düzeltilmesi durumunda, işlemin düzeltme yapılan bilgilerin ait olduğu tarafın üyesine DropCopy kanalından AE mesajı gönderilir.

FIX Karşılıkları	FIX Alan Adı	Zorunluluk	Açıklama
	Standard Header	E	MsgType = AE
571	TradeReportID	K	Sadece özel işlem gerçekleştirmeleri üzerinde yapılan düzeltmeler için gönderilmelidir. Piyasa+üye bazında farklılaşmaktadır.
17	ExecID	K	Sadece normal işlem gerçekleştirmeleri üzerinde yapılan düzeltmeler için gönderilmelidir.
150	ExecType	E	Geçerli değerler: G=Trade Correct
573	MatchStatus	E	Geçerli değerler: 0=Matched
487	TradeReportTransType	E	Geçerli değerler: 487=2 (Replace)
880	TradeMatchID	E	Borsa tarafından işlem bazında verilen benzersiz numaradır.
828	TrdType	K	Özel işlem tipine ait ID bilgisidir. Normal işlem düzeltmelerinde gönderilmez.
60	TransactTime	E	Düzeltilme mesajının üretilme zamanını ifade eder.
55	Symbol	E	Düzeltilmeye konu olan enstrumandır.
48	SecurityID	E	Düzeltilmeye konu olan enstrumana ait tanımlayıcı değerdir.
32	LastQty	E	Düzeltilmeye konu olan işlemin miktar bilgisidir.

	31	LastPx	E	Düzeltilmeye konu olan işlemin fiyat bilgisidir.
	70	AllocID	K	Düzeltilmeye konu olan işlemin açıklama bilgisidir.
	820	TradeLinkID	K	Düzeltilmeye konu olan normal işlemin ikincil açıklama bilgisidir.
	23000	offsetAmount	K	Özel işlemin mahsup tutarı bilgisidir. SPOT piyasada kullanılmaktadır. Vadeli işlem piyasasında gönderilirse yok sayılacaktır.
	552	NoSides	E	Side grup sayısını belirtir.
->	54	Side	E	Geçerli değerler:  1 : Alış (Buy) 2 : Satış (Sell)
->	1003	TradeID	E	Sistem tarafından gerçekleştirmeler için üretilen TradeID bilgisidir.
->	1	Account	E	İşlem üzerindeki emire ait yer alan hesap numarası bilgisidir. Düzeltme işlemi yapılan(yeni) account bilgisi yer alır.
->	528	OrderCapacity	E	İşlem üzerindeki emire ait müşteri hesap tipi bilgisidir. Düzeltme işlemi yapılan(yeni) hesap tipi bilgisi yer alır.  Geçerli değerler: A : ACCOUNT/Müşteri P : PORTFOLIO/Portföy F: Fund (Fon) (Spot ta geçerlidir.) G: Global (Vadeli de geçerlidir.) SPOT piyasada zorunlu alandır. Vadeli işlem piyasasında gönderilse dahi yok sayılacaktır.
->	37	OrderID	E	İşlem üzerindeki emire ait orderID bilgisidir.

->	40	OrdType	K	İşlem üzerindeki emire ait emir tipi bilgisidir. Sadece normal işlemlere ait düzeltme mesajlarında yer almalıdır.  Geçerli değerler: 1 : Piyasa/Market 2 : Limit/limit K : Piyasadan Limite/MarketToLimit	
->	59	TimeInForce	K	İşlem üzerindeki emire ait emir geçerlilik süresi bilgisidir. Sadece normal işlemlere ait düzeltme mesajlarında yer almalıdır.  Geçerli değerler: 0 : Günlük/Day 3 : KİE/IOC(Immediate or cancel) 4 : GİE/FOK(Fill or kill)	
->	44	Price	K	İşlem üzerindeki emire ait fiyat bilgisidir. Sadece normal işlemlere ait düzeltme mesajlarında yer almalıdır. Ayrıca normal emir tipi OrdType (40) = Limit (2) ise mevcuttur.	
->	38	OrderQty	K	İşlem üzerindeki emire ait emir miktarı bilgisidir. Sadece normal işlemlere ait düzeltme mesajlarında yer almalıdır.	
->	453	NoPartyIDs	E	PartyID, PartyRole ve PartyIDSource grup sayısını ifade etmektedir.	
->	->	448	PartyID	E	452 tag'li alanda belirtilen değere karşılık gelen bilgiyi içeren alandır.
->	->	452	PartyRole	E	Geçerli değerler; 1=ExecutingFirm 12=Executing Trader 17=CounterParty (Karşı emir yönü tag grubu altında gösterilecektir.) 83=ClearingAccount 4=ClearingFirm 28=Custodian  SPOT piyasada 28, 83, 4, 126 alanları kullanılmaktadır.

					Vadeli işlem piyasasında 1, 12, 17 ve 126 tagleri kullanılmaktadır.
->	->	447	PartyIDSource	E	Geçerli değerler; D = Proprietary / Custom code
		797	CopyMsgIndicator	E	DropCopy mesajlarında default olarak "Y" olmalıdır.
		25001	offsetIndicator	K	SPOT işlem piyasasında Güniçi alınan malın satış flagidir. Satış emirlerinde zorunlu alan değildir ama default olarak emrin üzerine atanmalıdır. (Default 0) 0: False 1: True Vadeli işlem piyasasında koşullu zorunlu alandır. Global hesap tipinde iken girilmesi gerekmektedir. ( Global harici hesap tiplerinde Default 1 atanmalıdır.) 1:Pozisyon Kapama 0:Pozisyon Açma
		25002	VATwithholding	H	KDV kesintisinin(tevkifat) uygulanacağına dair bilgilendirmenin tutulduğu flagdir. Satış emirlerinde zorunlu alan değildir ama default olarak emrin üzerine atanmalıdır. (Default 0) 0: False 1: True SPOT piyasada kullanılmaktadır. Vadeli işlem piyasasında gönderilirse yok sayılacaktır.
			StandardTrailer	E	

### 5.10. PositionReport (out)

Fiziki teslimat konu vadeli sözleşmeleri için SPOT piyasada borsa tarafından fiziki teslimat yükümlülüğü olan üyelere DropCopy kanalıyla AP mesajı iletilerek bilgilendirme yapılır. Vadeli sözleşme üzerindeki fiziki teslimat tarihi bilgisine göre liste fiziki teslimat günü, gün başında ve bir gün önce gün sonunda üyelere gönderilecektir. Yükümlülük listesine ait güncelleme olduğu zaman da AP mesajı tekrardan üreyecektir.

FIX Karşılıkları	FIX Alan Adı	Zorunluluk	Açıklama	
	Standard Header	E	MsgType = AP	
721	PosMaintRptID	E	Her aksiyon bazında artacak unique numaradır. Max 20 karakter	
715	ClearingBusinessDate	E	YYYYMMDD- Fiziki Teslimat Tarihi bilgisi için kullanılacaktır.	
2618	PositionID	E	Fiziki Teslimat ID Max 20 karakter	
2364	PosReportAction	E	Mesajın aksiyon türünü belirtir. Geçerli Değerler; 1=New 2=Replace	
60	TransactTime	E	Mesajla temsil edilen işlemin gerçekleştiği zaman damgasının gösterildiği alandır.	
55	Symbol	E	Sistemde sözleşmeye ait isimlendirme alanıdır.	
711	NoUnderlyings	E	Dayanak grubu alt grup sayısının gösterildiği alandır. Fiziki teslimat günü gönderilecektir.	
->	311	UnderlyingSymbol	E	Spot piyasadaki dayanak kodu bilgisidir.
453	NoPartyIDs	E	PartyID, PartyRole ve PartyIDSource grup sayısını ifade etmektedir.	
->	448	PartyID	E	452 tag'li alanda belirtilen değere karşılık gelen bilgiyi içeren alandır.
->	452	PartyRole	E	Belirtilen PartyID'nin <448> türünü veya rolünü tanımlandığı alandır. Geçerli değerler; 1=ExecutingFirm 24 = Customer Account 4 = Clearing Firm 83 = Clearing Account
->	447	PartyIDSource	E	Geçerli değerler; D = Proprietary / Custom code
730	SettlPrice	E	Vade Sonu Uzlaşma Fiyatı	

703	PosType	E	Pozisyon tip bilgisi Geçerli Değerler; DLV = Delivery Qty
704	LongQty	K	Long Adet Bilgisi Long adet sayısı yok ise mesajda gönderilmeyecektir.
705	ShortQty	K	Short Adet Bilgisi Short adet sayısı yok ise mesajda gönderilmeyecektir.
228	Factor	E	Çarpan bilgisi
	StandardTrailer	E	

### 5.11. AllocationReport (out)

Kullanıcıların girmiş olduğu fiziki teslimat bildirimlerine ait girme ve silme işlemlerinin üyeye yansması DropCopy kanalından 35=AS AllocationReport mesajıyla gönderilecektir.

FIX Karşılıkları	FIX Alan Adı	Zorunluluk	Açıklama
	Standard Header	E	MsgType = AS
755	AllocReportID	E	Her aksiyon bazında artacak unique numaradır. Max 20 karakter
60	TransactTime	H	Mesajla temsil edilen işlemin gerçekleştiği zaman damgasının gösterildiği alandır.
75	TradeDate	E	İşlem gününün tarihini gösterir.
70	AllocId	E	Fiziki Teslimat ID- PositionReport(35=AP) mesajında gönderilen PositionID bilgisi.
793	SecondaryAllocID	K	Sistem tarafından atanan Bildirim ID bilgisidir. Max 20 hane
71	AllocTransType	E	35=AS mesajının gerçekleştireceği aksiyonu belirten alandır. Alabileceği değerler: 0=New (Bildirim Giriş) 2=Cancel (Bildirim İptal)
794	AllocReportType	E	35=AS mesajının tipini belirten alandır.

			Alabileceği değerler: 9 = Accepted 17 = Reversal	
795	AllocReportRefID	K	Mesajın ikincil ID bilgisi Bildirim silme yapılan bildirim mesaj ID'si(35=J mesajındaki 2758<AllocRequestID>)	
796	AllocCancReplaceReason	K	İptal sebebi Geçerli Değerler; 3=Cancelled by give-up firm	
87	AllocStatus	E	İsteğin statü durumunun gösterildiği alandır. Alabileceği değerler: 0 = Accepted 12 = Cancelled	
54	Side	E	İsteğin yönünü belirten alandır. Geçerli değerler: 1: Alış(Long) 2: Satış(Short)	
55	Symbol	E	Sistemde sözleşmeye ait isimlendirme alanıdır.	
48	SecurityID	E	Enstrüman ID bilgisi	
53	Quantity	E	Miktar bilgisi	
6	AvgPx	E	Vade sonu uzlaşma fiyatı bilgisi kullanılacaktır.	
582	CustOrderCapacity	E	Hesap tipi Geçerli Değerler; 1=Müşteri 2=Portföy 3=Fon	
453	NoPartyIDs	E	PartyID, PartyRole ve PartyIDSource grup sayısını ifade etmektedir.	
->	448	PartyID	E	452 tag'li alanda belirtilen değere karşılık gelen bilgiyi içeren alandır.

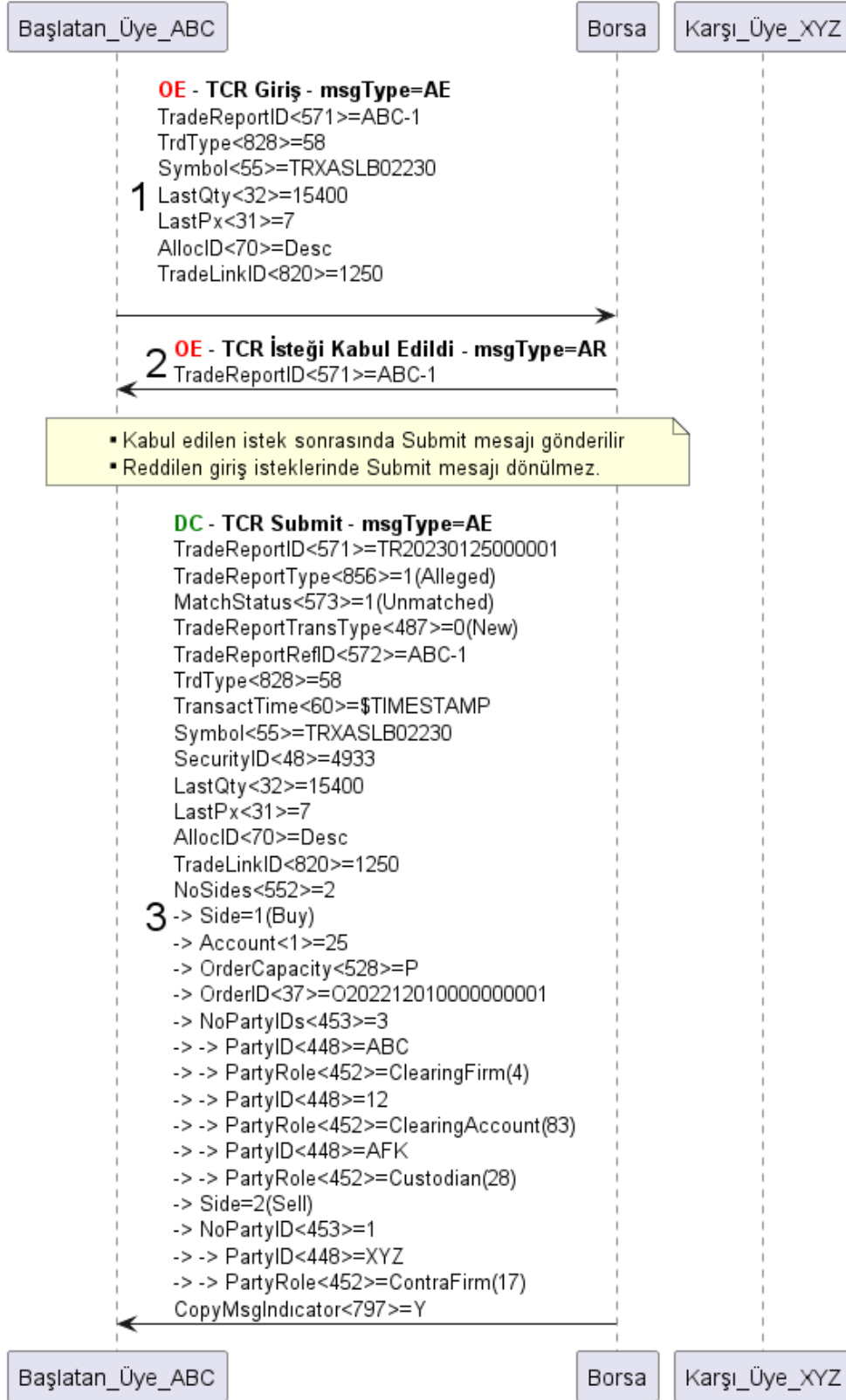
->	452	PartyRole	E	Belirtilen PartyID'nin <448> türünü veya rolünü tanımlandığı alandır. Geçerli değerler; 28 = Custodian - AFK 83 = Clearing Account 4 = Clearing Firm 1 = Executing Firm 12 = Executing Trader
->	447	PartyIDSource	E	Geçerli değerler; D = Proprietary / Custom code
		StandardTrailer	E	

## 6. TRADE CAPTURE REPORT DROP COPY AKIŞ DİYAGRAMLARI

Akış Diyagramlarında yer alan Order Entry ve Drop Copy mesajlarının sıralaması temsili olarak belirtilmiştir, aynı aksiyon için order entry ve drop copy kanallarından gönderilen mesajların sıralaması değişiklik gösterebilir.

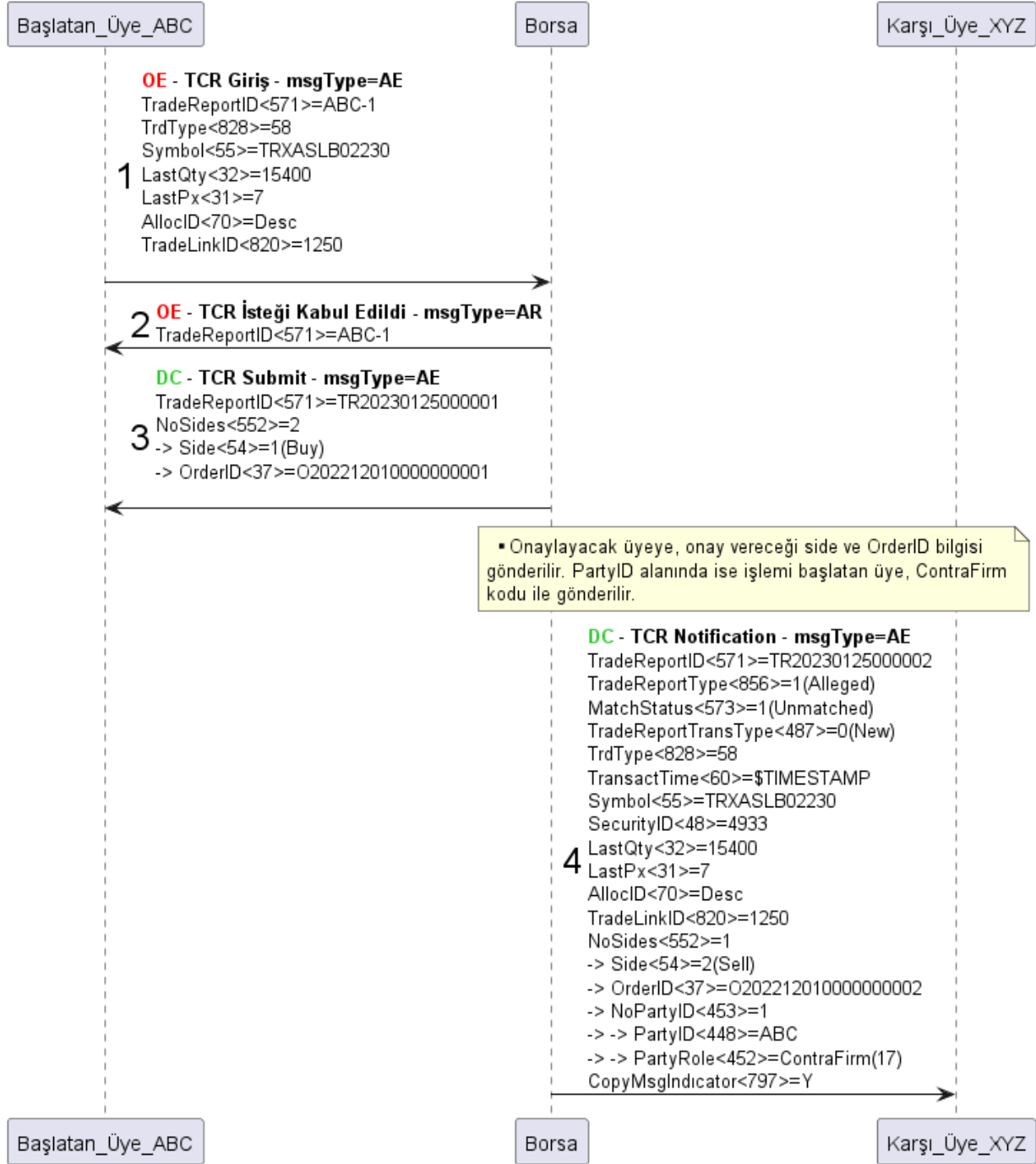
## 6.1. Submit

### Tek Taraflı Alım TCR- Submit Giriş: FIX



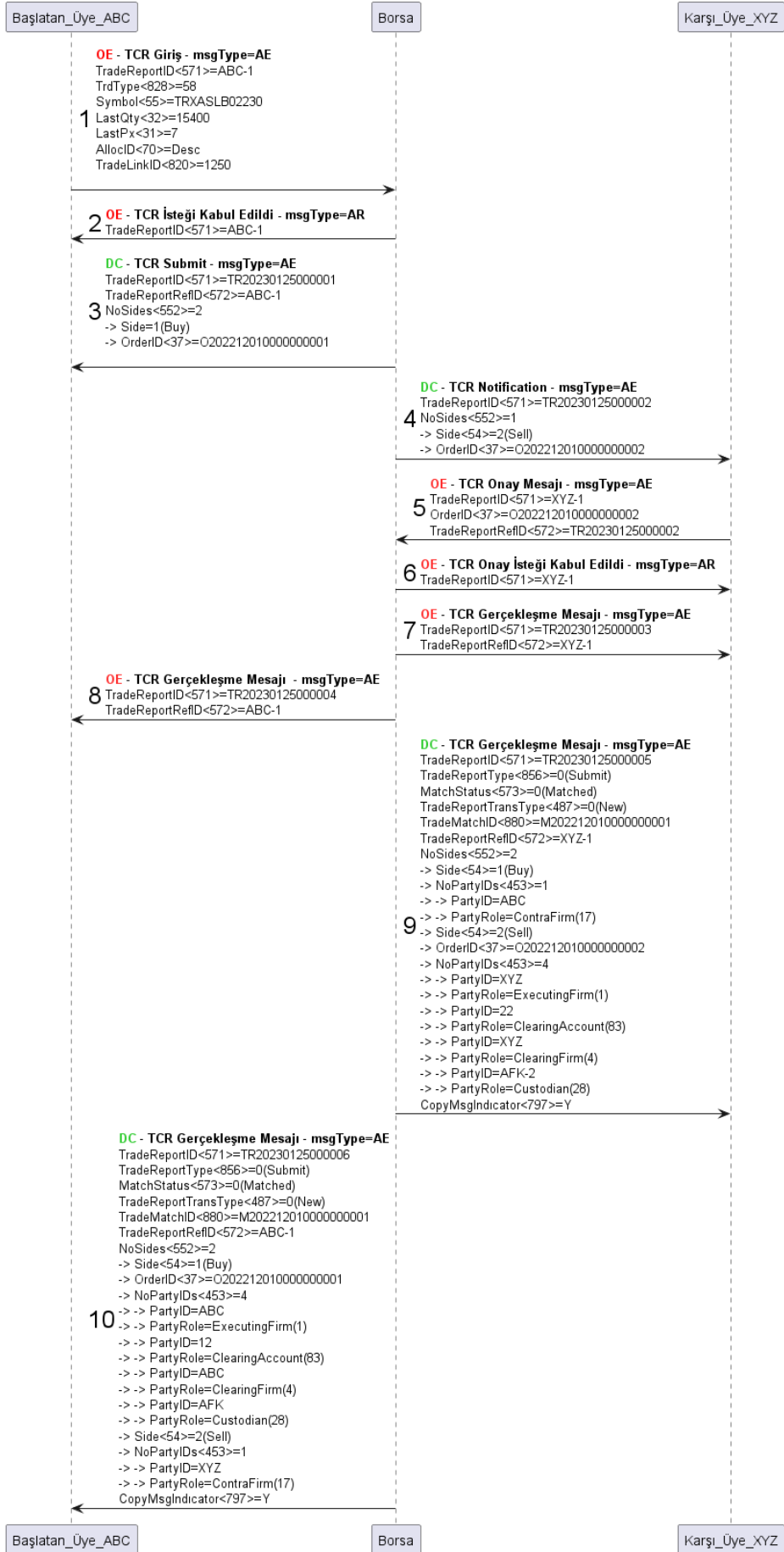
## 6.2. Notification to Contra Firm

### Tek Taraflı Alım TCR - Notification Giriş: FIX



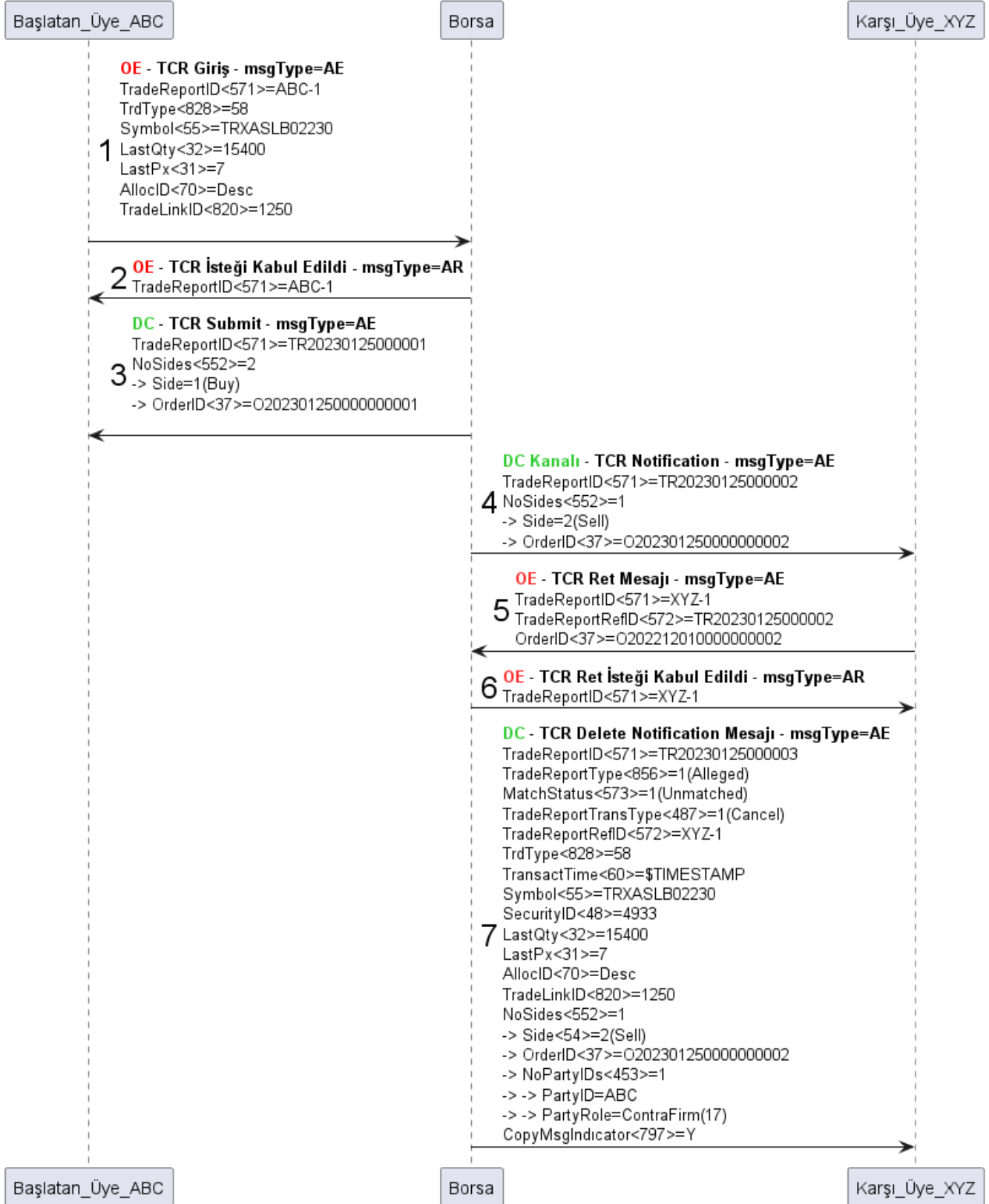
### 6.3. Gerçekleşme

#### Tek Taraflı Alım TCR - Gerçekleşme Giriş: FIX, Onay: FIX



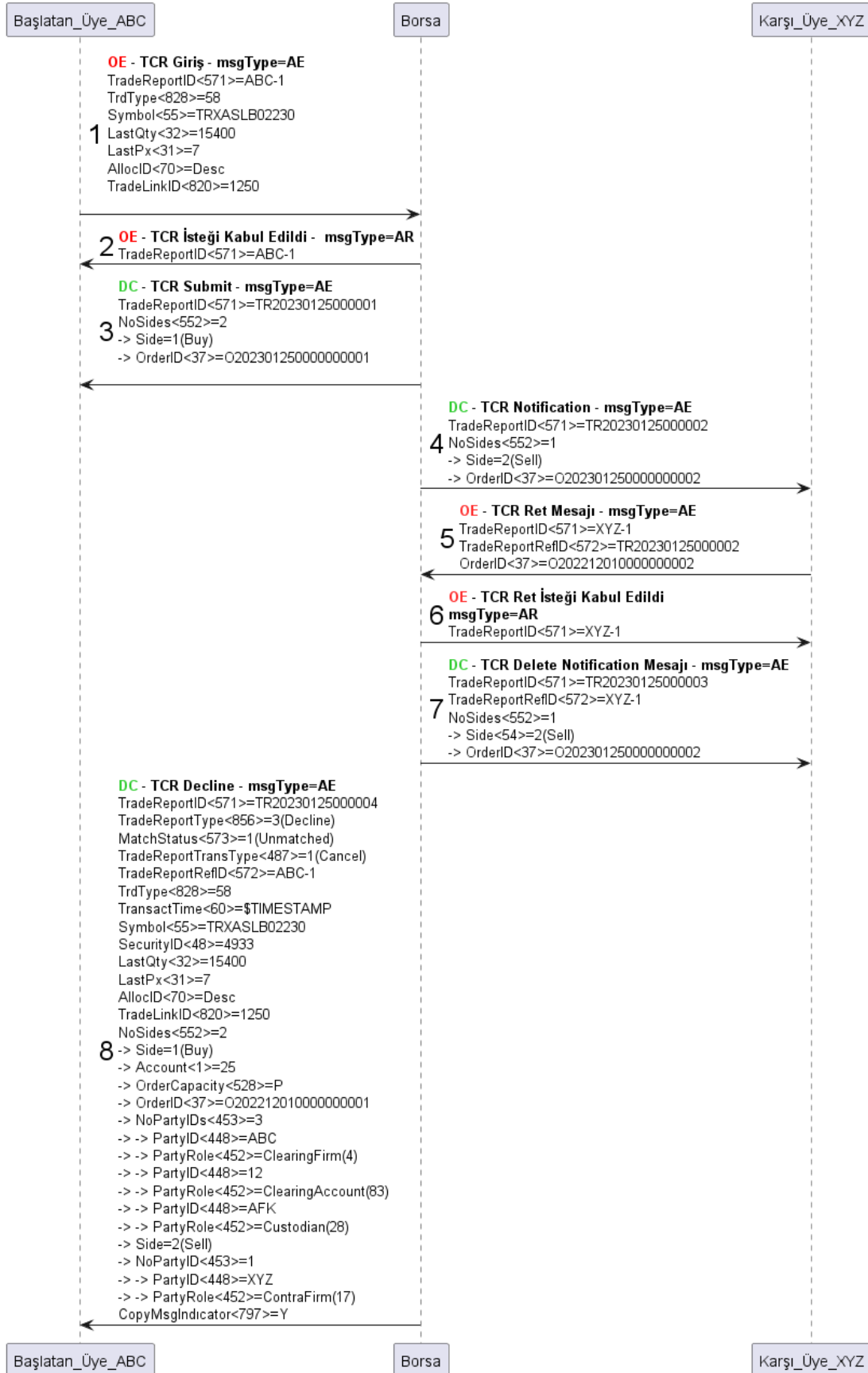
## 6.4. Delete Notification

### Tek Taraflı Alım TCR - Delete Notification Giriş: FIX, Ret: FIX



## 6.5. Decline

### Tek Taraflı Alım TCR - Decline Giriş: FIX, Ret: FIX



## 7. EKLER

### 7.1. Alan Uzunluk Limitleri

Fix Karşılıkları	FIX Alan Adı	Max Uzunluk
70	AllocId	20
820	TradeLinkId	20
37	OrderID	16
448	PartyID	35
1	Account	20
1003	TradeID	16
880	TrdMatchID	19
58	Text	20
23000	offsetAmount	19,2

## 8. VERSİYON TARİHÇESİ

Tarih	Versiyon	Açıklama
27.09.2022	1.0	Application level mesajlar eklendi.
26.10.2022	2.0	Referans, Özet, Desteklenen Mesajlar, FIX Oturumu Session Level Mesajlar ve Ekler alanı eklenmiştir.
08.02.2022	3.0	Özel işlemlerle ilgili mesajlar eklendi.
10.07.2023	4.0	İşlem iptal ve işlem düzeltme mesajları eklendi.
14.07.2023	5.0	ExecutionReport mesajına Executing Firm ve Executing Trader alanları eklenmiştir.
03.11.2023	6.0	TradeReport mesajına 487 alanı eklenmiştir.
29.12.2023	7.0	Özel işlemlere offsetAmount<23000> alanı eklenmiştir. TradeLinkId<820> alanı özel işlemlerden çıkarılmıştır. ExecutionReport<8> mesajına ExecRestatementReason <378>, ExecTypeReason <2431> ve Text<58> alanları eklenmiştir.

12.01.2024	8.0	Submit, Fill (Özel İşlem) ve TradeCancel mesajlarının grup yapısına ContraCustomerAccount<126> alanı eklenmiştir. Logout mesajlarına yeni açıklamalar eklenmiştir.
14.03.2024	9.0	Özel işlem bildirim mesajlarına (Submit/Notification to Contra Firm/Gerçekleşme/Delete Notification/Decline) offsetIndicator<25001> tagi eklenmiştir. NotifiticationtoContraFirm(out) mesajına account<1> tagi eklenmiştir.
02.04.2024	10.0	Özel işlem bildirim mesajlarına (Submit/Notification to Contra Firm/Gerçekleşme/Delete Notification/Decline) VATwithholding<25002> tagi eklenmiştir.
25.04.2024	11.0	ExecutionReport mesajına 25001 ve 25002 tagleri eklenmiştir.
14.05.2024	12.0	Trade Rectify mesajında 25001 ve 25002 tagleri eklenmiştir.
26.06.2024	13.0	PartyRole tagi açıklama alanlarında güncelleme yapılmıştır.
06.01.2025	14.0	3.3. Logout mesajı 1409 tagi açıklama alanında güncelleme yapılmıştır.
24.03.2025	15.0	Özet alanına Spot Piyasa ve Vadeli İşlem Piyasa ile ilgili açıklama eklenmiştir. SPOT ve Vadeli işlem piyasasına ait enumlara açıklamalar eklenmiştir ve mesaj tag açıklamaları güncellenmiştir. SendingTime<52> tagi zaman formatı güncellenmiştir.

20.05.2025	16.0	4.3. Grup Yapısı başlığı 453 NoPartyIDs grup bilgisi açıklama alanında güncelleme yapılmıştır.
07.06.2025	17.0	5.8 ve 5.9 Trade Cancel (out) mesajlarında 25001 offsetIndicator tagi eklenerek güncelleme yapılmıştır.
11.12.2025	18.0	150<ExecType> taginde Cancel değeri güncellenmiştir. 38<OrderQty> tagi 5.8. TradeCancel(out) mesajında açıklama alanı güncellenmiştir. 3.10. BusinessMessageReject başlığı eklenmiştir. 3.8. StandartHeader alanında 50<SenderSubId> tagi eklenmiştir. 5.2. NotificationtoContraFirm(out) mesajında 1<Account> tagi açıklaması güncellenmiştir. 5.10. PositionReport (out) ve 5.11. AllocationReport(out) mesajı eklenmiştir.
02.01.2026	19.0	5.2. Notification to Contra Firm(out) mesajında 1<Account> tagi grup içerisinde çıkarılmıştır. 4.4.1 Emir Tipi başlığında açıklama düzenlenmiştir. 5.8 Trade Cancel (out) başlığında 25001 tagi sıralama bilgisi güncellenmiştir.
06.02.2026	20.0	3.3. Logout mesajında tag açıklama alanı güncellenmiştir. Kullanılmayan 8 değeri çıkarılmıştır.
01.04.2026	21.0	452 Party Roles tagi içerisinde 126 alanı açıklamaları güncellenmiştir. Vadeli piyasada 126 ContraCustomerAccount alanı kullanılacaktır. 5.1 ve 5.3 alanlarına 25005<PhysicalDelivery> tagi Custom tag olarak eklenmiştir.

